

# Varianta realizată de Compania de Informatică Neamț pentru noul Cod fiscal

## 1. Introducere

Așa cum este cunoscut, punctele din Normele metodologice de aplicare a vechiului Cod fiscal, aprobate prin Hotărârea Guvernului nr. 44/2004, indică în mod explicit articolele din vechiul Cod fiscal în aplicarea cărora au fost date. În schimb, Normele metodologice de aplicare a noului Cod fiscal, aprobate prin Hotărârea Guvernului nr. 1/2016, nu mai indică în mod explicit, la fiecare punct, prevederile din noul Cod fiscal pentru aplicarea cărora trebuie avut în vedere punctul respectiv.

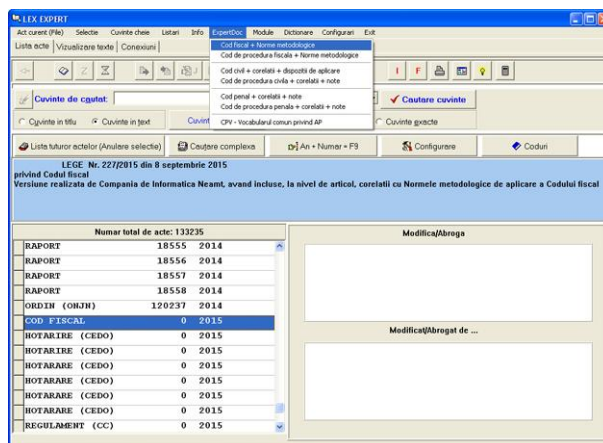
Data fiind cantitatea impresionantă de informație pe care o conțin împreună cele două acte normative (noul Cod fiscal și Normele metodologice de aplicare a acestuia), este dificil de identificat în Normele metodologice dispozițiile de interes referitoare la un anumit articol din noul Cod fiscal.

Din acest motiv, a fost elaborată *forma ExpertDoc a Codului fiscal*, realizată de Compania de Informatică Neamț, care oferă o modalitate simplă și eficientă de corelare a articolelor, alineatelor, literelor și punctelor din noul Cod fiscal cu punctele corespunzătoare din Normele metodologice de aplicare a noului Cod fiscal.

În cadrul acestui material, capitolul 2 prezintă mai multe modalități de accesare a *formei ExpertDoc a Codului fiscal*, capitolul 3 detaliază conținutul acestei forme și instrumentele oferite utilizatorului prin realizarea sa, iar capitolul 4 prezintă informații suplimentare referitoare la corelația dintre punctele din Normele metodologice și prevederile corespunzătoare din Codul fiscal.

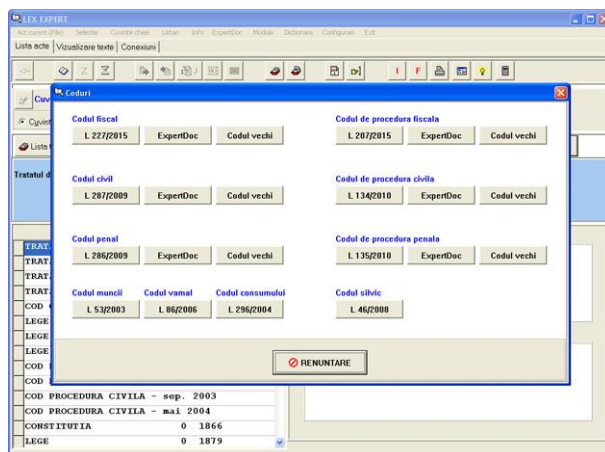
## 2. Modalități de accesare a *formei ExpertDoc a Codului fiscal*

### a) Funcția *ExpertDoc* din meniul principal



Se alege funcția *ExpertDoc* din meniul principal, cu subfuncția *Cod fiscal + Norme metodologice*.

## b) Butonul *Coduri*




Se apasă butonul *Coduri* din ecranul principal și apoi, dintre butoanele dedicate Codului fiscal, se apasă butonul *ExpertDoc*.

## c) Butonul *Căutare complexă*

1. Se apasă butonul CĂUTARE COMPLEXĂ.
2. Se apasă butonul TIP.
3. Se alege, din listă, ca tip de act "Cod fiscal".
4. Se apasă butonul CONFIRMARE (OK) din fereastra cu tipurile de acte.
5. Se apasă butonul CĂUTARE (OK) al ferestrei CĂUTARE COMPLEXĂ.

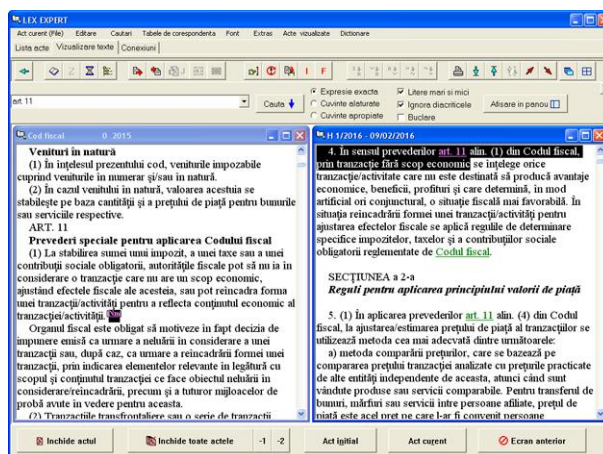
## d) Butonul *Poziționare an din bara de instrumente*

1. Se apasă butonul  din bara de instrumente sau se apasă tasta F8.
2. În fereastra care se deschide pe ecran se introduce anul "2015".
3. Se apasă butonul CONFIRMARE.

## 3. Conținutul formei *ExpertDoc a Codului fiscal*

**3.1.** De regulă, fiecare punct din Normele metodologice conține dispoziții pentru aplicarea unui articol sau pentru aplicarea a două articole din Codul fiscal.

Există însă și puncte care nu conțin dispoziții pentru aplicarea unui articol în ansamblul său, ci doar pentru aplicarea unor părți dintr-un articol (alineate, litere sau puncte din acel articol). În acest caz, în *forma ExpertDoc a Codului fiscal*, după alineatele, literele sau punctele respective există un marcaj, [Nm], care printr-o legătură de tip hyperlink trimite exact la punctul corespunzător din Normele metodologice.



*Alte exemple:*

- art. 7 pct. 3, art. 7 pct. 26;
- art. 13 alin. (1) lit. a), art. 13 alin. (1) lit. b), art. 13 alin. (2) lit. i);
- art. 65 alin. (1), art. 65 alin. (2).

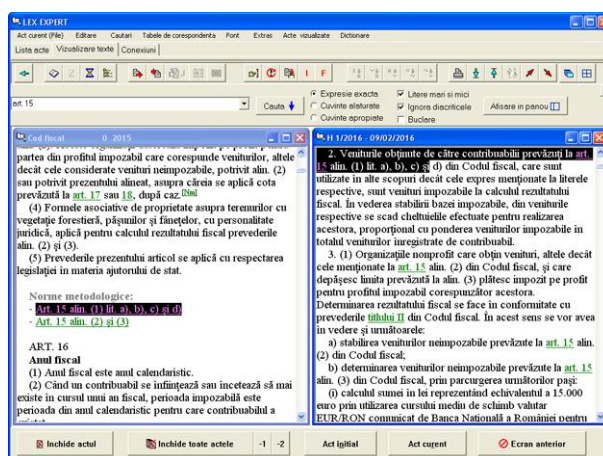
În unele situații, pentru aceeași prevedere din Codul fiscal, există mai multe puncte care conțin dispoziții de aplicare a acelei prevederi.

De exemplu, art. 399 alin. (1) lit. a) are dispoziții de aplicare atât în punctul 92, cât și în punctul 144 din titlul VIII al Normelor metodologice. La finalul literei a) a art. 399 alin. (1) există două marcaje [Nm], separate prin virgulă. Primul marcaj trimite la punctul 92 din titlul VIII al Normelor metodologice, iar al doilea marcaj trimite la punctul 144 din titlul VIII al Normelor metodologice.

*Alte exemple:*

- Art. 19 alin. (1) are dispoziții de aplicare în pct. 5 și în pct. 7 din titlul II al Normelor metodologice.
- Art. 175 alin. (3) are dispoziții de aplicare în pct. 16 și în pct. 17 din titlul V al Normelor metodologice.
- Art. 399 alin. (1) lit. b) are dispoziții de aplicare în pct. 93, în pct. 115 și în pct. 145 din titlul VIII al Normelor metodologice.

**3.2.** Dacă pentru un articol sau anumite părți dintr-un articol, există unul sau mai multe puncte cu dispoziții de aplicare în Normele metodologice, la sfârșitul articolului respectiv există o secțiune "Norme metodologice" care conține trimiteri cu legături de tip hyperlink spre punctul sau punctele respective din Normele metodologice.



Așa cum se poate observa, în secțiunea "*Norme metodologice*" sunt indicate toate prevederile din articol pentru care există dispoziții de aplicare în Normele metodologice.

*Așadar, pe de o parte, după fiecare alineat, literă sau punct din Codul fiscal care are dispoziții de aplicare în Normele metodologice există marcajul [Nm], care trimite exact la punctul cu dispoziții de aplicare din Normele metodologice. Pe de altă parte, la sfârșitul fiecărui articol se prezintă o situație sintetică, cu legături de tip hyperlink spre toate punctele din Normele metodologice care conțin dispoziții de aplicare a articolului, în ansamblul său, sau a unor părți (alineate, litere, puncte) din articol.*

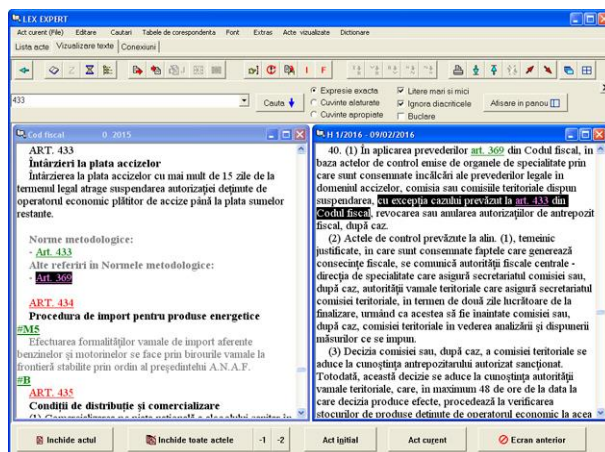
Este posibil ca mai multe puncte din Normele metodologice să conțină dispoziții de aplicare a aceluiași articol (în ansamblul său) sau a aceluiași alineat, litere sau puncte din Codul fiscal. În acest caz, la sfârșitul articolului respectiv vor apărea două sau mai multe legături de tip hyperlink, fiecare dedicată unui punct din Normele metodologice.

*Exemple:*

- art. 269 alin. (11);
- art. 292 alin. (3).

**3.3.** Un punct din Normele metodologice care conține dispozițiile de aplicare a unui anumit articol din Codul fiscal are uneori trimiteri spre alte articole din Codul fiscal decât articolul în aplicarea căruia a fost dat. În aceste situații, la sfârșitul articolului există o secțiune "*Alte referiri în Normele metodologice*".

*Astfel, utilizatorul poate avea o imagine completă, care să cuprindă pentru un articol atât dispozițiile de aplicare a aceluși articol, cât și celelalte trimiteri din Normele metodologice spre articolul respectiv.*



Desigur, utilizatorul care citește art. 433 din Codul fiscal va accesa în primul rând prin hyperlink dispozițiile de aplicare pentru art. 433, conținute de pct. 159 din titlul VIII al Normelor metodologice. În același timp, utilizatorul este prevenit că există o trimitere spre art. 433 și în pct. 40 din titlul VIII al Normelor metodologice.

Așa cum se poate observa, pct. 40 din titlul VIII al Normelor metodologice conține dispoziții de aplicare pentru art. 369 din Codul fiscal. Dar acest punct conține și o trimitere spre art. 433 din Codul fiscal ("*comisia sau comisiile teritoriale dispun suspendarea, cu excepția cazului prevăzut la art. 433 din Codul fiscal*"), trimitere cu privire la care utilizatorul este avertizat în secțiunea "*Alte referiri în Normele metodologice*" de la finalul art. 433 din Codul fiscal.

*Alte exemple:*

- art. 8 [referire în pct. 37 din titlul II, dedicat art. 36 alin. (3)];

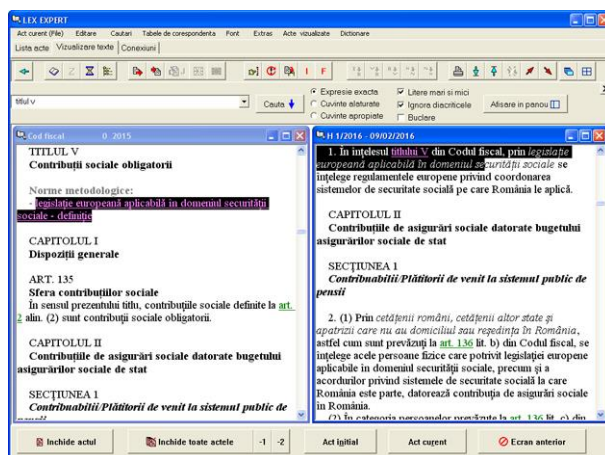
- art. 17 [referire în pct. 3 din titlul II, dedicat art. 15 alin. (2) și (3)];
- art. 31 [referire în pct. 40 din titlul II, dedicat art. 40];
- art. 428 [referire în pct. 115 din titlul VIII, dedicat art. 399 alin. (1) lit. b)].

## 4. Alte informații privind corelațiile dintre Codul fiscal și Normele metodologice

**4.1.** În capitolul 3, s-a precizat că, de regulă, fiecare punct din Normele metodologice conține dispoziții pentru aplicarea unui articol sau pentru aplicarea a două articole din Codul fiscal.

Există și situații în care un punct din Normele metodologice se referă la un întreg titlu din Codul fiscal.

În acest caz, trimiterea spre Normele metodologice din *forma ExpertDoc a Codului fiscal* se face după titlul respectiv.



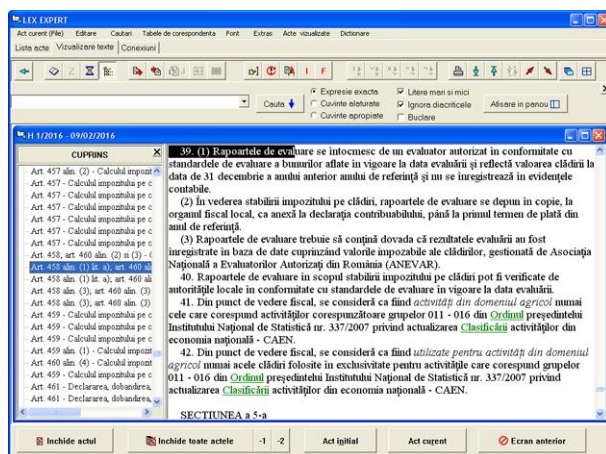
**4.2.** În conținutul unor puncte din Normele metodologice sunt prevăzute în mod explicit articolele (și uneori chiar alineatele, literele și punctele) din Codul fiscal pentru care punctele respective din Normele metodologice conțin dispoziții de aplicare.

Însă multe puncte din Normele metodologice nu indică explicit articolul din Codul fiscal la care se referă. În aceste cazuri, articolul în aplicarea căruia a fost dat un anumit punct din Normele metodologice a fost identificat de către Compania de Informatică Neamț prin analiza textului punctului respectiv, precum și prin examinarea rolului aceluși punct în structura generală a Normelor metodologice.

De exemplu, pct. 39 din titlul IX al Normelor metodologice nu conține nicio trimitere expresă spre articole din Codul fiscal. Acest punct se referă la raportul de evaluare necesar pentru calculul impozitului pe clădiri și, întrucât în textul punctului nu se face nicio distincție între persoane fizice și persoane juridice, se poate deduce că dispozițiile de aplicare conținute de acest punct se referă atât la art. 458 alin. (1) lit. a) din Codul fiscal, cât și la art. 460 alin. (5) lit. b) din Codul fiscal.

De altfel, dacă deschide Hotărârea Guvernului nr. 1/2016, utilizatorul poate apăsa butonul *Cuprins* și va obține o imagine cuprinzătoare referitoare la prevederile din Codul fiscal pentru care există dispoziții de aplicare în Normele metodologice și la corelația acestor prevederi cu punctele din Normele metodologice.





**4.3.** De regulă, corelația cu prevederile din Codul fiscal a fost realizată la nivelul punctelor din Normele metodologice. Acolo unde a fost posibil și necesar, corelația s-a realizat la nivelul alineatelor din punctele din Normele metodologice.

*Exemplu:*

Pct. 15 din titlul II al Normelor metodologice

- Alin. (1) conține dispoziții de aplicare pentru art. 25 alin. (3) lit. b).
- Alin. (2) conține dispoziții de aplicare pentru art. 25 alin. (3) lit. j).
- Alin. (3) conține dispoziții de aplicare pentru art. 25 alin. (3) lit. k).